

Duurzaamheids jaarverslag 2025

Samen één (green)team



Zorgpartners
Midden-Holland



Introductie

Samen één team voor duurzaamheid

Duurzaamheid is een belangrijk thema voor Zorgpartners Midden-Holland. Met het ondertekenen van de Green Deal 2.0 en 3.0 en de certificering voor de Milieuthermometer Zorg (zilver) laten wij zien dat verduurzaming een vast onderdeel is van onze manier van werken. We zetten ons actief in voor het bevorderen van gezondheid, het vergroten van bewustwording, het verminderen van milieubelasting en energieverbruik, en het werken richting circulaire zorg, met 2050 als stip op de horizon.

Duurzaamheid vraagt niet alleen om maatregelen, maar vooral om ander gedrag. Van ons allemaal. Daarom richten we ons op duurzaam denken en doen in het dagelijks werk én daarbuiten. “We realiseren ons: als wij veranderen, verandert de omgeving ook. Dit geldt onder collega’s, maar ook daarbuiten. Door met elkaar over dit onderwerp te praten, inspireren we elkaar.” Met deze overtuiging stimuleren we medewerkers om actief bij te dragen aan duurzame zorg. Niet vanuit de vraag of, maar hoe we dit samen doen.

Milieuthermometer Zorg

Zorgpartners Midden-Holland heeft in 2025 het niveau zilver gehaald. Met de Milieuthermometer Zorg maakt Zorgpartners Midden-Holland haar aandacht voor een duurzame bedrijfsvoering zichtbaar.



Cijfers in beeld

Kernprestaties 2025

Per 31 december 2025

Aantal medewerkers en vrijwilligers



2.860

Medewerkers



1.050

Vrijwilligers

Aantal plaatsen



46-54

Geriatrische revalidatie

542

Aanleunwoningen

30

Eerstelijnsverblijf

1.260

Intramuraal

Aantal cliënten



154

Cliënten voor dagactiviteiten



1.193

Intramurale cliënten



979

Extramurale cliënten (exclusief cliënten dagactiviteiten en VPT)



67

Cliënten voor VPT



14

Eerstelijnsverblijf



52

Cliënten geriatrische revalidatie

Cliëntwaardering

7,9



Financieel

€ 14.327 (x 1.000)

Geconsolideerd resultaat



€ 196.524 (x 1.000)

Totaal bedrijfsopbrengsten



In één oogopslag

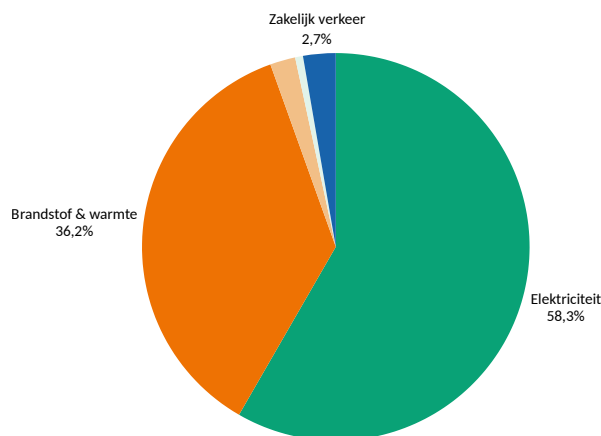
Onze impact in 2025

Goede zorg heeft impact op mens en milieu. In één oogopslag brengen we in beeld wat onze activiteiten in 2025 betekenden voor energieverbruik, CO₂-uitstoot en afval. Zo maken we zichtbaar waar we al verschil maken en waar we samen verder kunnen verduurzamen.

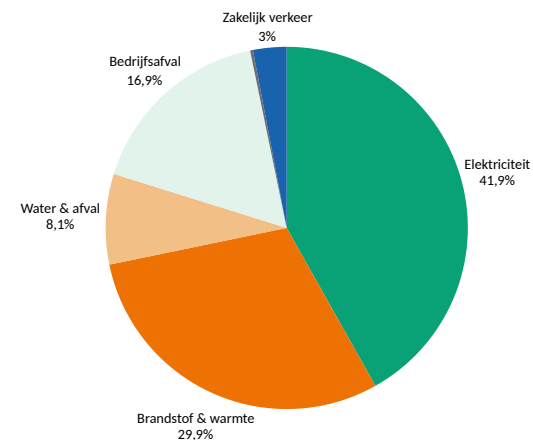
Totale CO₂ uitstoot

Onze totale CO₂-uitstoot van **4.182 ton** is vergelijkbaar met de jaarlijkse uitstoot van ruim 900 auto's, of de CO₂-opname van meer dan 200.000 bomen. Door dit inzicht maken we zichtbaar waar we samen stappen kunnen zetten richting minder uitstoot en meer duurzame zorg.

Verdeling CO₂ uitstoot



Verdeling milieubelasting



Zon als warmtebron bij De Reehorst

Gezien op de voorpagina

Bij De Reehorst in Reeuwijk maken we sinds kort gebruik van een nieuwe, duurzame manier om warm tapwater te maken. Op de dakopbouw van de techniek ruimte zijn 115 zonthermie vacuüm buizen geplaatst van Venfeld (zonnecollectoren). Daarmee gebruiken we zonlicht rechtstreeks om warm tapwater te produceren voor het zorgcomplex. "Bij De Reehorst gebruiken we de zon nu rechtstreeks om warm water te maken. Dat past precies bij wat hier nodig is: veel warm water, elke dag, met zo min mogelijk verspilling."

[Klik hier](#) of lees verder door de QR-code te scannen.



Duurzaamheid

Onze aanpak

We richten ons op drie thema's die nauw verbonden zijn met het bieden van zorg en waarop we als organisatie invloed hebben: energie, afval & grondstoffen en mobiliteit. Binnen deze thema's kijken we niet alleen naar resultaten, maar vooral naar wat haalbaar en verantwoord is binnen de zorgpraktijk.

Energie

Zorg vindt plaats in gebouwen waar mensen wonen en werken, dag en nacht. Energieverbruik is daarom onlosmakelijk verbonden met goede zorg. We werken aan het verminderen van energieverbruik en het verduurzamen van onze gebouwen en installaties, met blijvende aandacht voor comfort en veiligheid.

Onze manier van werken

Duurzaamheid is bij Zorgpartners onderdeel van het dagelijks handelen. Door te meten, ontwikkelingen te volgen en te leren van wat we doen, krijgen we inzicht in wat werkt en waar bijsturing nodig is. In dit verslag zijn we open over onze stappen en de keuzes die we maken. Zo werken we samen aan duurzame zorg, nu en in de toekomst.

Afval & grondstoffen

Hygiëne en veiligheid staan in de zorg voorop. Dat betekent dat afval niet altijd te voorkomen is. Tegelijkertijd zoeken we naar mogelijkheden om beter te scheiden, verspilling te verminderen en bewuster om te gaan met grondstoffen, zonder concessies te doen aan goede zorg.

Mobiliteit

Medewerkers reizen dagelijks van en naar hun werk en maken kilometers voor hun werkzaamheden. Mobiliteit raakt daarmee niet alleen het milieu, maar ook vitaliteit en werkplezier. Daarom kijken we naar slimmer reizen, alternatieven voor de auto en bewust rijgedrag, passend bij onze regionale context.



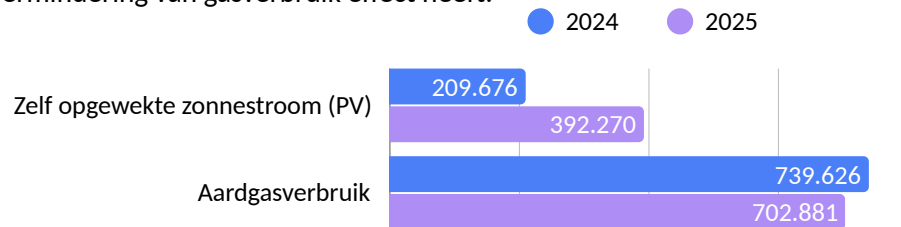
Thema 1

Energie & klimaat

Het grootste deel van ons energieverbruik komt voort uit het verwarmen, koelen en verlichten van onze gebouwen. Door te meten en ontwikkelingen over meerdere jaren te volgen, krijgen we inzicht in waar we kunnen besparen en verduurzamen.

Energiegebruik in onze gebouwen

In 2025 zien we een duidelijke verschuiving in ons energiegebruik. De zelf opgewekte zonnestroom nam sterk toe (+87%), terwijl het aardgasverbruik verder daalde (-7,9%). Ook de totale inkooplevering kwam lager uit op 5.054.582 kWh. Deze ontwikkelingen laten zien dat energie een structureel onderdeel is van onze zorgverlening, én dat onze inzet op duurzame opwek en vermindering van gasverbruik effect heeft.

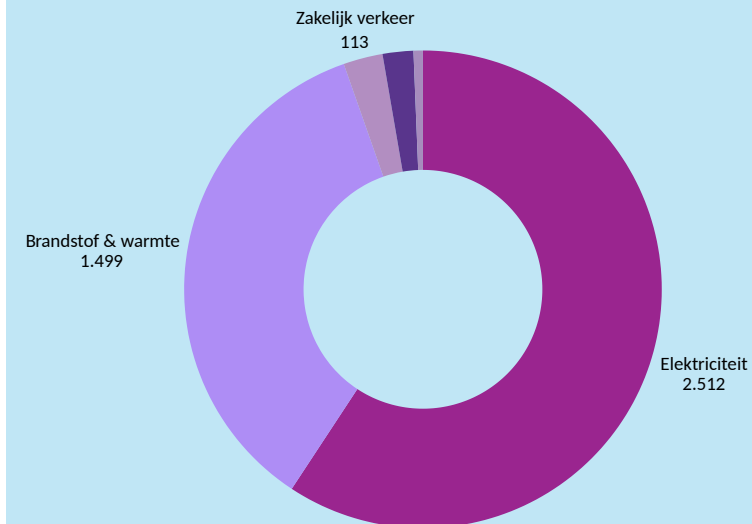


Goede zorg vraagt om gebouwen waar mensen zich veilig en comfortabel voelen. Onze locaties zijn dag en nacht in gebruik: cliënten wonen er, medewerkers werken er en naasten komen op bezoek. Energieverbruik is daardoor onlosmakelijk verbonden met het bieden van zorg. Tegelijkertijd ligt hier één van onze grootste kansen om onze impact op het klimaat te verkleinen.

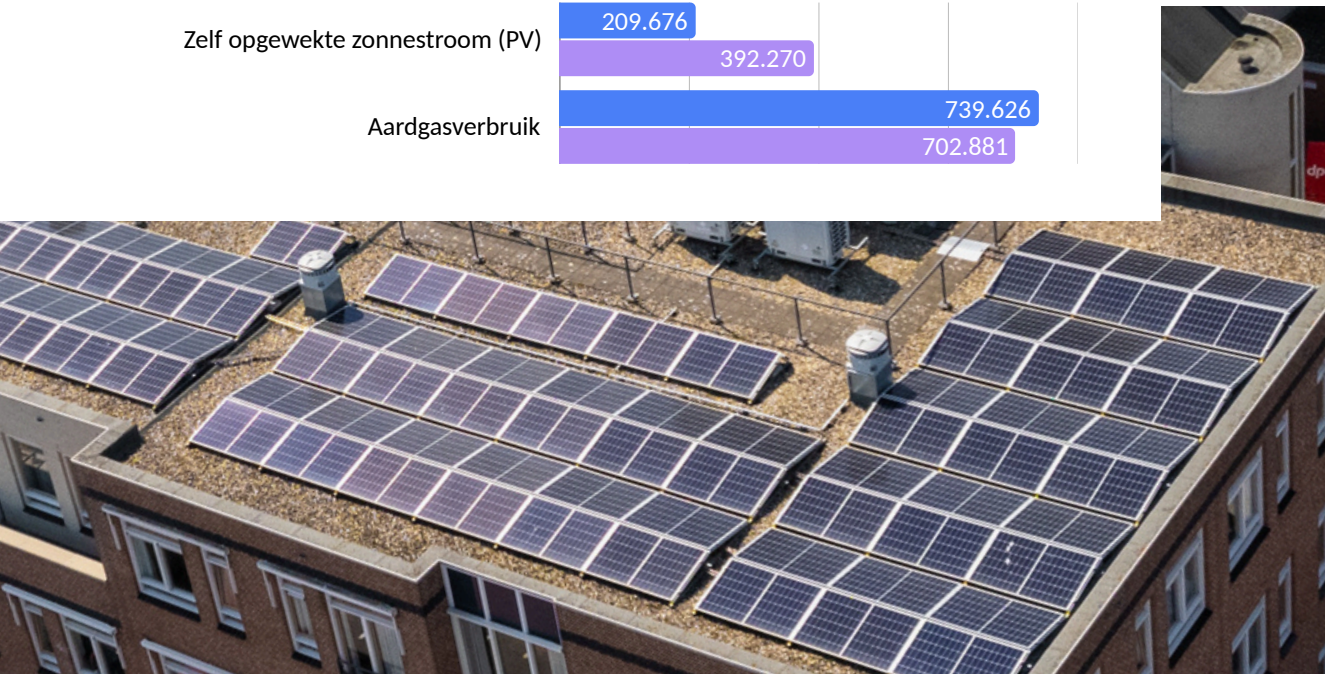
Klimaatimpact

Energieverbruik vertaalt zich direct naar klimaatimpact. Elektriciteit en aardgas vormen samen het grootste deel van onze CO₂-uitstoot. Daarom richten we ons binnen dit thema vooral op deze twee onderdelen.

Totale CO₂-uitstoot: 4.012 ton CO₂



- Elektriciteit en gas bepalen het grootste deel van onze CO₂-uitstoot.
- Zelf opgewekte zonnestroom zorgt voor directe CO₂-reductie.
- Mobiliteit en afval hebben een relatief klein aandeel.



Thema 1

Werken aan minder energieverbruik en klimaatimpact

De uitstoot per medewerker en per bezet bed is de afgelopen jaren gedaald. Dit laat zien dat maatregelen effect hebben, ook al blijft de totale impact groot door de aard en omvang van de zorg.

Hoe we werken aan verbetering? Binnen energie en klimaat sturen we op drie samenhangende lijnen:

Besparen

Door slimmer gebruik van gebouwen, installaties en verlichting verminderen we onnodig energieverbruik.

Verduurzamen

We investeren in duurzame opwek, zoals zonnepanelen, en nemen energiemaatregelen mee bij onderhoud, verbouw en nieuwbouw.

Comfort en veiligheid

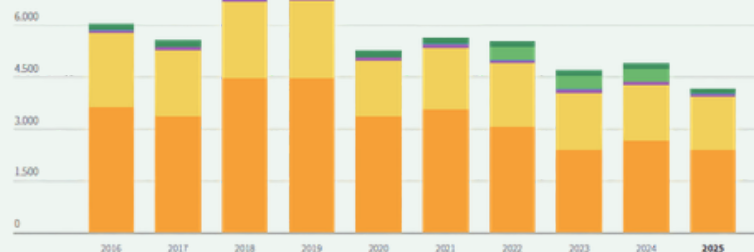
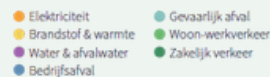
Verduurzaming gaat nooit ten koste van het woon- en werkcomfort. Het welzijn van cliënten en medewerkers staat altijd voorop.

Realiteit en vooruitblik

Niet alle gebouwen zijn even snel te verduurzamen en sommige maatregelen vragen tijd en investeringen. We kiezen daarom voor een realistische aanpak: stap voor stap, met oog voor wat haalbaar is binnen onze zorgpraktijk. Door te blijven meten, leren en bijsturen werken we toe naar verdere vermindering van energieverbruik en klimaatimpact.

Meerjarengrafiek CO2-footprint

Deze grafiek is een grafische weergave van de CO2-footprint in ton CO2 per jaar.

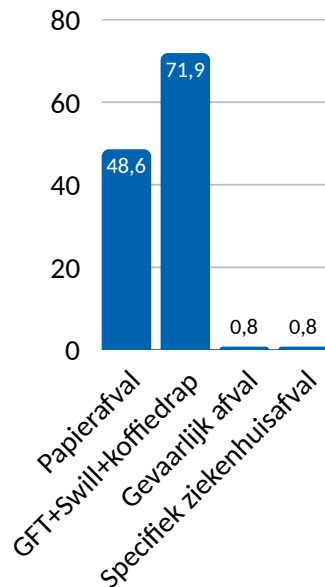


Thema 2

Afval & grondstoffen

Een groot deel van het afval ontstaat tijdens dagelijkse zorgprocessen, zoals verzorging, maaltijden en schoonmaak. Niet alles is te voorkomen, maar door afval goed te scheiden en verspilling te beperken, kunnen we onze impact verkleinen.

Afval in de zorgpraktijk



Deze cijfers laten zien dat afval een structureel onderdeel is van de zorgverlening. Het aandeel gescheiden afval (33,4%) ligt boven het branchegemiddelde, maar restafval vormt nog steeds het grootste deel van onze afvalstroom. In 2025 produceerde Zorgpartners 632.000 kg bedrijfsafval.

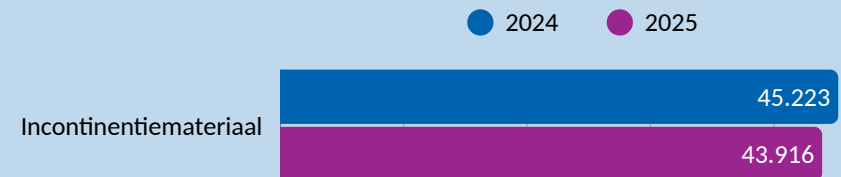
In 2025 waren er drie afvalscans, namelijk in [De Reehorst](#), [Irishof](#) en [Savelberg](#).



In de zorg staan hygiëne en veiligheid altijd voorop. Dat betekent dat het gebruik van materialen en het ontstaan van afval onlosmakelijk verbonden zijn met het dagelijks bieden van zorg. Tegelijkertijd voelen we de verantwoordelijkheid om zo bewust mogelijk om te gaan met grondstoffen en afval te verminderen waar dat kan.

Incontinentiemateriaal

Incontinentiemateriaal is binnen de ouderenzorg een belangrijke en noodzakelijke afvalstroom. Tegelijkertijd is dit een categorie waar veel aandacht naar uitgaat, omdat het zowel zorginhoudelijk als duurzaamheidsvraagstukken raakt.



Incontinentiemateriaal is één van de grootste afzonderlijke stromen. We werken aan bewust gebruik en kijken samen met zorgprofessionals en leveranciers naar mogelijkheden om deze stroom te beperken, zonder concessies te doen aan comfort, waardigheid en veiligheid van cliënten.





Thema 2

Werken aan verbetering binnen afval en grondstoffen

Hoe we werken aan verbetering? Binnen afval & grondstoffen richten we ons op drie lijnen:

Afval beter scheiden

Door duidelijke afvalstromen, betere voorzieningen en aandacht voor bewustwording vergroten we het aandeel gescheiden afval.

Verspilling verminderen

Waar mogelijk beperken we onnodig gebruik van materialen, bijvoorbeeld door slimmer inkopen en plannen.

Samen leren

Veranderingen vragen tijd en betrokkenheid van medewerkers. Door ervaringen te delen en successen zichtbaar te maken, werken we samen aan verbetering.

Realiteit en vooruitblik

Niet alle afvalstromen zijn eenvoudig te beïnvloeden en sommige keuzes worden bepaald door wetgeving en hygiëne-eisen. We kiezen daarom voor een realistische aanpak: verbeteren waar dat kan. Door te blijven meten en leren, werken we toe naar minder restafval en een bewuster gebruik van grondstoffen.

Duurzaamheid en goede zorg in balans

In de zorg staat hygiëne altijd voorop. Dat betekent dat materialen vaak voor eenmalig gebruik zijn en dat niet alle afvalstromen te voorkomen zijn. Ook wet- en regelgeving spelen een rol in wat wel en niet mogelijk is. Daarom zoeken we telkens naar een realistische balans: verduurzamen waar het kan, zonder concessies te doen aan veiligheid, comfort en kwaliteit van zorg.

Het verminderen van afval vraagt daarbij om bewustwording en samenwerking. Medewerkers spelen hierin een belangrijke rol, bijvoorbeeld door afval goed te scheiden en kritisch te kijken naar materiaalgebruik. Ook met leveranciers zoeken we naar manieren om verpakkingen te verminderen en materialen slimmer in te zetten.

Thema 3

Mobiliteit

Onze locaties zijn verspreid over de regio en zorg vindt plaats op verschillende plekken. Dat betekent dat mobiliteit nodig is, maar ook dat er ruimte is om keuzes te maken in hoe we reizen.

Mobiliteit in het dagelijks werk

De reisbewegingen laten over de afgelopen jaren een stabiel beeld zien. Het grootste deel van het woon-werkverkeer bestaat uit fietsen en lopen, gevolgd door de auto. Ook het gebruik van openbaar vervoer blijft relatief constant.



Fiets en lopen
3,86 miljoen km



Auto (benzine + diesel)
1,75 miljoen km



Openbaar vervoer
319.000 km

Deze cijfers laten zien dat duurzame vormen van vervoer, zoals fietsen en lopen, een groot aandeel hebben in het dagelijks reisgedrag van medewerkers. Tegelijkertijd blijft de auto in een aantal situaties noodzakelijk, gezien de spreiding van locaties en de aard van het werk.

Het aantal autokilometers laat een lichte schommeling zien: na een daling in 2024 neemt dit in 2025 weer beperkt toe, maar over meerdere jaren is er geen duidelijke groei zichtbaar.

Zorg wordt geleverd door mensen. Medewerkers reizen dagelijks van en naar hun werk en maken kilometers voor hun werkzaamheden. Mobiliteit is daarmee een vanzelfsprekend onderdeel van onze organisatie. Tegelijkertijd heeft reizen impact op het milieu, én op vitaliteit en werkplezier. Daarom kijken we binnen dit thema naar manieren om slimmer en bewuster te reizen, passend bij onze regionale context.

Zakelijk verkeer

Ook het zakelijk verkeer laat een ontwikkeling zien richting minder impact. Het aantal gedeclareerde kilometers is in 2025 gedaald ten opzichte van het voorgaande jaar, wat wijst op bewuster plannen en efficiënter omgaan met reistijd.



Zakelijk verkeer
485.740 km



Benzine
5.971 liter



Diesel
1.199 liter

Naast de daling in het aantal kilometers zien we ook een afname in het brandstofgebruik. Met name het brandstofgebruik van bestelwagens op diesel is in 2025 sterk afgenomen ten opzichte van 2024, toen sprake was van een tijdelijke piek. In 2025 ligt het gebruik daarmee weer lager dan in eerdere jaren.

Deze ontwikkeling laat zien dat maatregelen zoals efficiënter plannen van ritten, bewuster gebruik van voertuigen en aandacht voor rijgedrag effect hebben. Tegelijkertijd blijft zakelijk verkeer onmisbaar voor het bieden van zorg, bijvoorbeeld voor overleg, ondersteuning en logistiek tussen locaties.



Thema 3

Stap voor stap werken aan verbetering van mobiliteit

Hoe we werken aan verbetering? Binnen mobiliteit richten we ons op drie samenhangende lijnen:

Slimmer reizen

Door bewuster te plannen en afspraken waar mogelijk te combineren, beperken we onnodige kilometers. Zo proberen we efficiënt om te gaan met reistijd en verminderen we de belasting van verkeer.

Alternatieven voor de auto

We stimuleren het gebruik van fiets en openbaar vervoer, passend bij de mogelijkheden in de regio en de aard van het werk. Waar het kan, kijken we naar praktische en haalbare alternatieven voor de auto.

Bewust rijgedrag

Door aandacht voor zuinig rijden en het gebruik van schonere voertuigen werken we aan het verlagen van de impact van zakelijk verkeer.

Mobiliteit in de regio en in het dagelijks werk

Onze locaties zijn verspreid over de regio en niet altijd gemakkelijk bereikbaar met het openbaar vervoer. Dat maakt de auto in veel situaties noodzakelijk. Tegelijkertijd kijken we continu naar mogelijkheden om reizen slimmer en duurzamer te organiseren, passend bij deze context.

Reizen is meer dan alleen verplaatsen. Het heeft ook invloed op hoe medewerkers hun werk ervaren en op hun vitaliteit. Door bewuster om te gaan met mobiliteit, dragen we niet alleen bij aan minder impact op het milieu, maar ook aan werkplezier en gezondheid.

Kleine veranderingen in rijgedrag kunnen daarbij al een merkbaar verschil maken.

Realiteit en vooruitblik

Niet alle mobiliteit is te voorkomen en niet elke reis kent een duurzaam alternatief. De spreiding van onze locaties en de aard van de zorg maken reizen vaak noodzakelijk. Daarom kiezen we voor een realistische aanpak, waarin we kijken waar verbetering mogelijk is. Door te blijven meten, ervaringen te delen en te leren van wat werkt, werken we toe naar mobiliteit die past bij duurzame zorg én bij onze medewerkers.



Op koers of aandacht nodig

Doelen & voortgang

Duurzaam werken vraagt om heldere doelen én realisme. Niet alles is van vandaag op morgen te veranderen, zeker niet in de zorg. Daarom werken we met meerjarige doelen en volgen we onze voortgang. Op deze pagina laten we zien waar we naartoe werken en hoe we ervoor staan.

Onze duurzaamheidsdoelen

CO₂-reductie vastgoed en energie

- Doel: 30% reductie in 2026 t.o.v. 2018
- Status: aandacht nodig

Minder restafval

- Doel: maximaal 25% restafval in 2030
- Status: in ontwikkeling

Minder afval per cliënt

- Doel: jaarlijkse vermindering van bedrijfsafval
- Status: op koers

Bewuster gebruik van incontinentiemateriaal

- Doel: jaarlijkse vermindering waar mogelijk
- Status: stap voor stap

Wat zeggen deze doelen over onze voortgang?

Op sommige doelen zien we duidelijke vooruitgang, op andere blijft extra inzet nodig. Dat heeft te maken met de aard van onze zorg, de gebouwen waarin we werken en de ruimte die wet- en regelgeving ons biedt. Door onze

voortgang jaarlijks te meten, krijgen we beter zicht op wat werkt en waar bijsturing nodig is.

Wat helpt ons vooruit?

- We meten jaarlijks onze impact.
- We vergelijken ontwikkelingen over meerdere jaren.
- We betrekken locaties en medewerkers.
- We maken duurzame keuzes bij onderhoud, inkoop en mobiliteit.
- We leren van wat werkt – en van wat nog niet lukt.

Vooruitblik

De komende jaren blijven we werken aan het verlagen van onze impact, met extra aandacht voor energiegebruik in gebouwen en het verminderen van restafval. We kiezen daarbij bewust voor een realistische aanpak: stap voor stap, samen met medewerkers en partners, zodat verduurzaming hand in hand blijft gaan met goede zorg.



Onze werkwijze

Maatregelen en verbeteracties

Duurzame zorg vraagt om voortdurende aandacht en verbetering. Daarom werken we op verschillende niveaus aan maatregelen die bijdragen aan minder energieverbruik, minder afval en duurzamere mobiliteit. Niet alles kan tegelijk en niet elke maatregel past op elke locatie. We kiezen bewust voor een aanpak die haalbaar is in de dagelijkse zorgpraktijk.

Onze werkwijze

- We brengen in kaart waar onze grootste impact zit.
- We kiezen maatregelen die passen bij onze locaties en zorgvormen.
- We combineren technische maatregelen met gedragsverandering.

- We evalueren en sturen bij op basis van ervaringen en metingen.

Verbeteracties

Hier volgen enkele voorbeelden waar we aan werken of in de onderzoeksfase zijn.

Energie & klimaat

- Energiezuinige verlichting en installaties
- Slimmer gebruik en afstelling van verwarmings- en ventilatiesystemen

Afval & grondstoffen

- Verbeteren van afvalscheiding op locaties
- Bewuster gebruik van materialen in de zorg
- Samenwerking met leveranciers over verpakkingen

Hierbij zoeken we steeds de balans tussen hygiëne, veiligheid en duurzaamheid.

Mobiliteit

- Stimuleren van fietsen en openbaar vervoer waar mogelijk
- Bewust rijgedrag bij zakelijk verkeer
- Slimmer plannen en combineren van afspraken

Duurzame inkoop

Wat we inkopen, heeft invloed op onze impact. Daarom kijken we bij inkoop niet alleen naar prijs en kwaliteit, maar ook naar herkomst, levensduur en mogelijkheden om verspilling te verminderen. Dat doen we samen met leveranciers en partners, binnen de realiteit van de zorg.

Vooruitblik

Niet elke maatregel is direct uitvoerbaar. Wet- en regelgeving, gebouwkenmerken en de zorgvraag bepalen wat mogelijk is. Daarom kiezen we voor maatregelen die passen bij onze praktijk en die bijdragen aan duurzame verbetering op de lange termijn. De komende jaren blijven we in ieder geval werken aan het verder verbeteren van onze aanpak. Door te leren van wat werkt en ervaringen te delen binnen de organisatie, bouwen we verder aan duurzame zorg.

Dagelijkse keuzes

Samen maken we het verschil

Duurzame zorg maken we niet alleen met plannen en maatregelen, maar vooral samen. Met medewerkers die elke dag bewuste keuzes maken, met cliënten en naasten die meedenken en met partners in de regio. Grote stappen beginnen vaak klein, in het dagelijks handelen.

De rol van medewerkers

Medewerkers spelen een belangrijke rol in het verduurzamen van onze zorg. Door bewust om te gaan met energie, materialen en mobiliteit maken zij dagelijks verschil. Vaak zijn het kleine handelingen, zoals licht uitdoen in een lege ruimte, afval goed scheiden of slim plannen van afspraken. Samen zorgen deze keuzes voor impact.

Samen met cliënten en naasten

Ook cliënten en naasten dragen bij aan duurzame zorg. Door samen te kijken naar wat nodig is en wat kan, ontstaan oplossingen die passen bij het dagelijks leven. Duurzaamheid gaat daarbij altijd hand in hand met comfort, veiligheid en kwaliteit van leven.

Leren en delen

Duurzaam werken is een proces van blijven leren. Wat op de ene locatie goed werkt, kan inspirerend zijn voor een andere. Door ervaringen te delen en samen te verbeteren, bouwen we aan een organisatie waarin duurzaamheid vanzelfsprekend onderdeel is van het dagelijks werk.

Kleine acties, grote waarde

- Dit kan als korte bullets of icoontjes:
- Bewust omgaan met energie
- Afval scheiden waar mogelijk
- Slim reizen en plannen
- Samen nadenken over verbeteringen

Door samen aandacht te hebben voor duurzaamheid, dragen we bij aan zorg die ook in de toekomst goed, betaalbaar en passend blijft. Zo maken we elke dag samen het verschil.

Samen in beweging

Duurzaam werken doen we samen. Door ervaringen te delen, elkaar te inspireren en te verbeteren, ontstaat beweging in de hele organisatie. Wat op de ene plek werkt, kan op een andere plek weer helpen.

Door bewust te kijken naar wat nodig is voor goede, passende zorg en daar onze keuzes op af te stemmen, dragen we niet alleen bij aan minder impact op het milieu, maar ook aan zorg die aansluit bij de mens en de omgeving. Zo bouwen we samen aan duurzame zorg.

Met vertrouwen

Vooruitblik

Duurzame zorg is geen eindpunt, maar een voortdurende ontwikkeling. Wat vandaag mogelijk is, vraagt morgen om nieuwe keuzes. Ook de komende jaren blijven we werken aan het verminderen van onze impact, met oog voor de realiteit van de zorg en de mensen om wie het gaat.

Waar richten we ons op?

Energie & klimaat

We blijven inzetten op het verminderen van energieverbruik en het verduurzamen van onze gebouwen. Daarbij kijken we hoe we bestaande locaties stap voor stap kunnen verbeteren en hoe nieuwbouw en verbouw toekomstbestendig worden ingericht, zonder concessies aan comfort en veiligheid.

Blijven leren en verbeteren

Door jaarlijks te meten en ontwikkelingen te volgen, krijgen we beter zicht op wat werkt en waar bijsturing nodig is. Zo zetten we verdere stappen richting duurzame zorg. Zo werken we samen aan zorg die toekomstbestendig is voor cliënten, medewerkers en de generaties na ons.

Afval & grondstoffen

We werken verder aan het terugdringen van restafval en het bewuster omgaan met materialen. Dit doen we door te leren van de praktijk en medewerkers te ondersteunen bij duurzame keuzes.

Mobiliteit

Mobiliteit blijft een belangrijk aandachtspunt. We kijken naar slimmer reizen, alternatieven voor de auto en bewust rijgedrag, passend bij onze regio en de bereikbaarheid van locaties.

Duurzame inkoop

Wat we inkopen, heeft invloed op onze impact. Daarom nemen we duurzaamheid steeds vaker mee in onze keuzes, samen met leveranciers en partners, met aandacht voor minder verspilling en duurzamere alternatieven.



Verantwoording en methodiek

Waarom deze verantwoording

In dit duurzaamheidsjaarverslag gebruiken we cijfers om inzicht te geven in onze impact en ontwikkelingen. Voor wie meer wil weten over de herkomst en totstandkoming van deze cijfers, lichten we hieronder onze werkwijze toe.

Meetinstrument

Zorgpartners Midden-Holland gebruikt de Milieubarometer van Stichting Stimular om de milieubelasting en CO₂-uitstoot inzichtelijk te maken. Dit instrument wordt breed gebruikt binnen de zorgsector en maakt het mogelijk om ontwikkelingen over meerdere jaren te volgen en te vergelijken met branchegemiddelden.

Wat meten we wel en niet

De Milieubarometer brengt onder andere energieverbruik, afvalstromen en mobiliteit in beeld. Niet alle vormen van impact zijn (volledig) meetbaar. Sommige keuzes worden bepaald door wet- en regelgeving, zorginhoudelijke eisen of de kenmerken van gebouwen en locaties.

Over de cijfers in dit verslag

In dit verslag zijn cijfers bewust samengevat en toegelicht. We kiezen ervoor om trends en hoofdlijnen te tonen in plaats van alle details. Zo blijft het verslag leesbaar en toegankelijk, terwijl de onderliggende data beschikbaar blijft voor wie verdieping zoekt.

Vergelijkingen en trends

Waar mogelijk vergelijken we ontwikkelingen over meerdere jaren en met branchegemiddelden. Deze vergelijkingen helpen ons om beter te begrijpen waar we staan en waar verdere verbetering mogelijk is.

Grenzen en aannames

Bij het meten van duurzaamheid spelen aannames en afrondingen een rol. Kleine verschillen tussen jaren kunnen ontstaan door wijzigingen in registratie, gebouwen of zorgcapaciteit. We gebruiken de cijfers daarom vooral om richting en ontwikkeling te duiden, niet als absolute waarheden.

Deze verantwoording is bedoeld als toelichting bij dit verslag en nodigt uit tot gesprek en verdere verdieping.

